

Riva

Инструкция по установке и эксплуатации

Приобретенный вами прибор прошел многочисленные испытания и проверки для обеспечения качества его изготовления. Мы надеемся, что он оправдает все ваши ожидания.

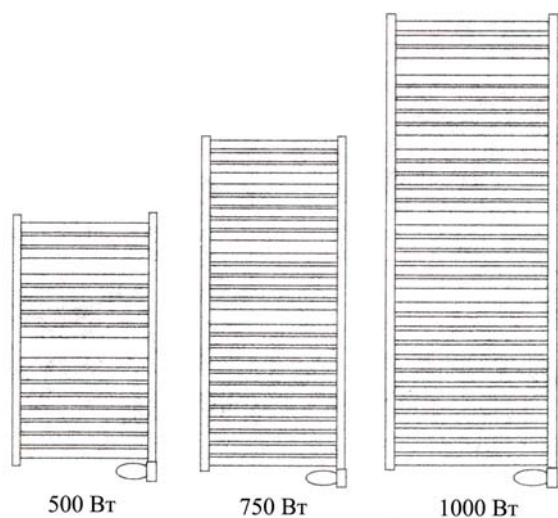
Несколько советов

Прежде чем начинать установку прибора внимательно прочитайте руководство.
Перед производством операций по обслуживанию прибора отключите электропитание.
Сохраните руководство даже после установки прибора.

I) Описание

Этот электрический радиатор полотенцесушитель является отопительным прибором.
Также он позволяет сушить полотенца или белье, которые можно повесить на его перекладины.

Мощность (Вт)	Высота с блоком управления (мм)	Ширина (мм)	Толщина (мм)	Диаметр труб
500 Вт	915	500	85	16
750 Вт	1360	500	85	25
1000 Вт	1660	600	85	30



Эта версия должна быть подключена к сети питания 230 В 50 Гц.
Она оборудована блоком управления, расположенным внизу прибора.
Контрольный кабель позволяет программировать работу прибора.
Все приборы этой серии соответствуют предписаниям французских и европейских стандартов.

II) Как установить прибор

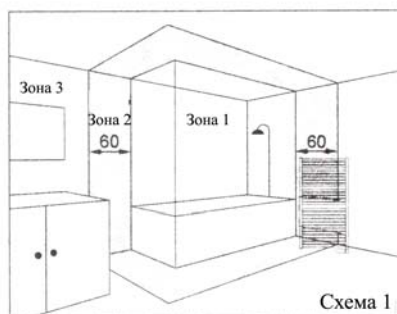
1) Полная комплектация

Приборы поставляются целыми, готовыми к использованию, заполненные жидким теплоносителем.
Это нормально, когда заполнение неполное, это делается для того, чтобы позволить расширение жидкости во время нагрева.

Приборы содержат блок управления, встроенный в корпус.
Крепежный набор поставляется.

2) Где установить прибор?

- Этот прибор разработан для установки в жилом помещении. В любом другом случае необходимо проконсультироваться с вашим дистрибьютором.
- Установка должна быть проведена по правилам искусства и должна быть согласована с действующими нормами в той стране, где она производится. (Положения по электропроводке Института инженеров по электротехнике и электронике IEE).
- Приборы являются приборами II класса и защищены от попадания воды. Они могут быть установлены в зоне 2 в ванных комнатах. **Но средства управления прибора не должны быть использованы человеком, принимающим душ или ванну. (См. схему 1).**
- Соблюдайте минимальные расстояния с предметами как показано на **схеме 2** для установки прибора.
- **Не устанавливайте прибор:**
 - * На сквозняке, который может нарушить регулирование температуры. (Под отверстием принудительной регулируемой системы вентиляции и т.п.)
 - * Под фиксированной стенной розеткой.



Все измерения указаны
в см



Схема 2

3) Как установить прибор?

Крепления для фиксации располагаются обычно:

- вверху, между первыми верхними перекладинами.
- сбоку, совсем рядом с вертикальными коллекторами, чтобы не мешать проходу полотенец между перекладинами.

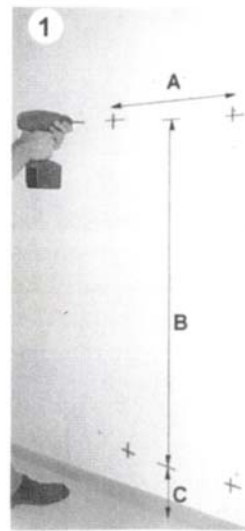
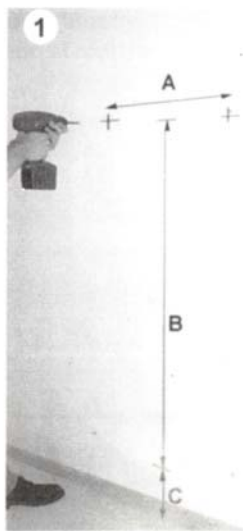


Сделайте аккуратно отверстия для фиксации соблюдая межосевые расстояния, заданные в нижеприведенной таблице (или измерьте их самостоятельно, если у вас модель с изогнутыми перекладинами).

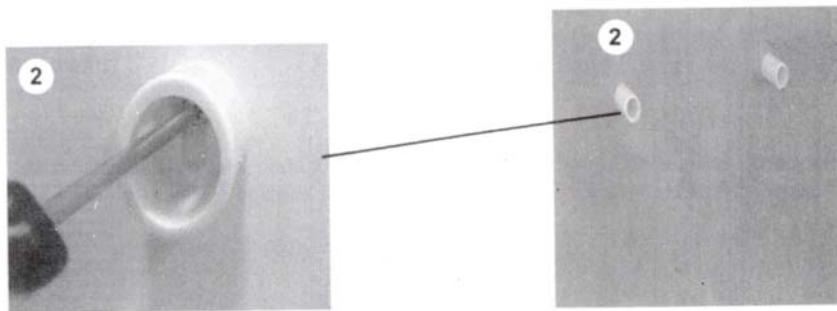
Затем поместите в отверстия дюбели.

Модель с тремя креплениями
(прямые перекладины)

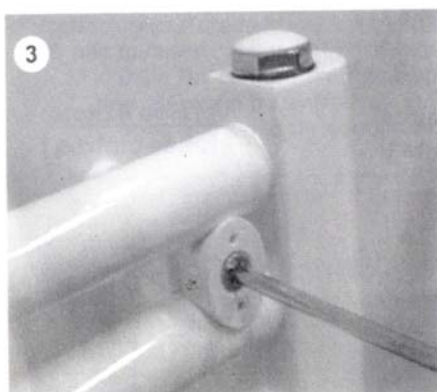
Модель с четырьмя креплениями
(изогнутые перекладины)



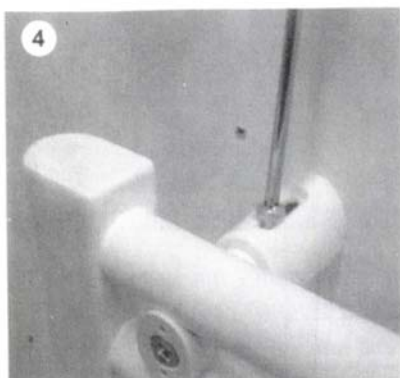
Мощность	Расстояние А (мм)	Расстояние В (мм)	Расстояние С (мм)
500 Вт	350 мм	750 мм	290 мм
750 Вт	350 мм	1190 мм	290 мм
1000 Вт	450 мм	1475 мм	290 мм



Прикрутите декоративные накладки.
Используйте под винтами прокладки.
(Не используйте боковые винты для блокировки.
Они вам еще понадобятся.)



Закрутите крепления между перекладинами,
но не блокируйте их.
Проверьте их положение и попробуйте
повесить прибор на декоративные накладки.
Найдя нужное положение, закрутите винты
каждого крепления.



Повесьте прибор на декоративные накладки.
Прикрутите винты для блокировки.
Поставьте крышки на конец каждого крепления.

4) Подключение прибора:

- Прибор должен быть подключен к сети питания 230 В 50 Гц.
- Подсоединение к сети электропитания производится посредством трехжильного кабеля (Коричневый=Фаза, Синий=Нуль, Черный=Контрольный провод), подсоединенного к распределительной коробке. В помещениях с повышенной влажностью, например, ванных комнатах и кухнях, распределительная коробка должна устанавливаться минимум на 25 см выше уровня пола.
- Установка должна иметь устройство отключения с расстоянием размыкания контакта по крайней мере 3 мм.
- Подсоединение к заземлению запрещено. **Не кладите контрольный (черный) провод на землю.**
- Замена кабеля электропитания в случае, если он слишком короткий или поврежден, требует использования специальных инструментов и должна производиться только квалифицированным специалистом.

Если управляемый или управляющий прибор защищен дифференциалом 30 мА (например, ванная комната) необходимо защитить питание провода пилота на этом дифференциале.

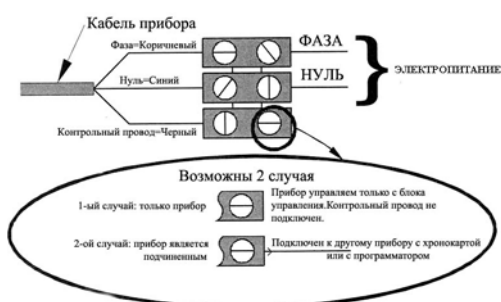
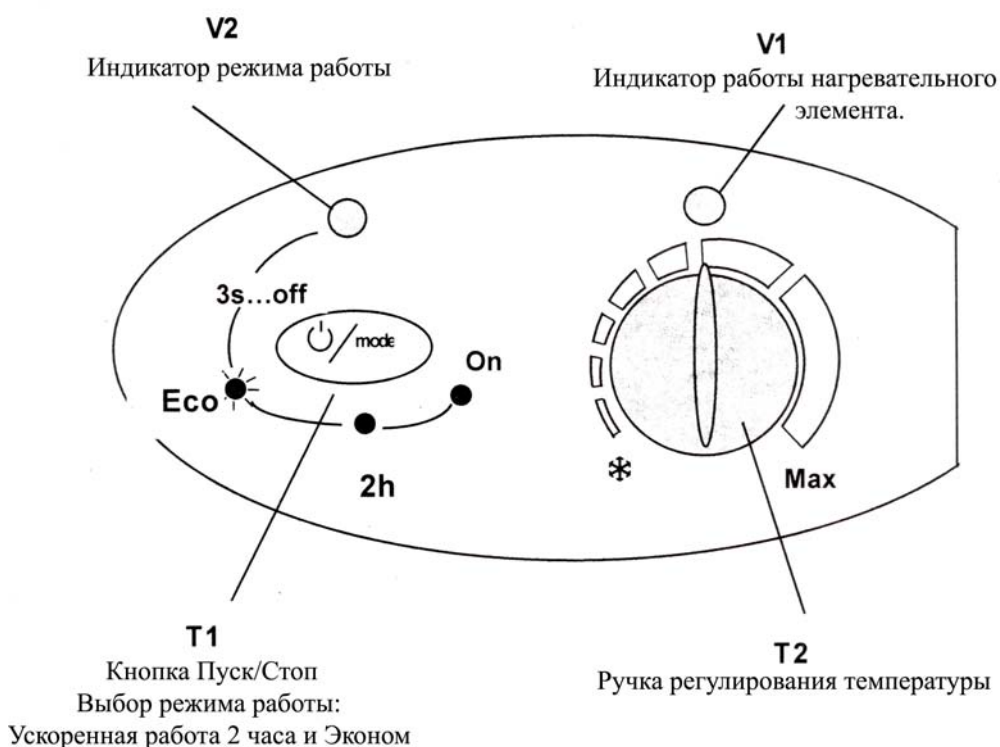


Таблица основных команд, которые прибор может получить по контрольному проводу. Измеряется между контрольным проводом и нулем.

Принятые команды	УЗО	Соответствующий режим работы	Поддерживаемая температура отопления
Отсутствие тока	—	КОМФОРТ	Установленная температура КОМФОРТ
Полупериод: ▪ Отсутствие тока: 4'57" ▪ Фаза 230В: 3"	5' 3"	КОМФОРТ -1°C	Температура КОМФОРТ, пониженная на 1°C
Полупериод: ▪ отсутствие тока: 4'57" ▪ фаза 230В: 7"	5' 7"	КОМФОРТ -2°C	Температура КОМФОРТ, пониженная на 2°C
Период 230В	∞	ЭКОНОМ	Температура КОМФОРТ, пониженная на 3-4°C
Отрицательный полупериод -115В	⌒	Антиобледенение	Температура Антиобледенения около 7°C
Положительный полупериод +115В	⌒	Стоп Выключить	Мгновенная остановка работы прибора. Можно использовать для выключения прибора.

III) Как эксплуатировать ваш прибор?

Внешний вид блока управления



1) Как включить и выключить прибор

Чтобы включить прибор используйте кратковременное нажатие кнопки **T1**. Индикатор режима работы **V2** загорится зеленым.

Чтобы выключить прибор используйте продолжительное нажатие (не менее 3 сек) кнопки **T1**. Индикатор режима работы **V2** погаснет.

2) Как установить температуру Комфорт:

Это температура, которую вы желаете получить, находясь в комнате.

В режиме регулировки температуры, с помощью ручки регулировки температуры **T2** можно установить температуру комфорт от 7 до 28 °С.

- Установите желаемую температуру с помощью ручки **T2**. Индикатор работы нагревательного элемента загорится красным, если желаемая температура превосходит температуру в помещении (нехватка тепла).
Дополнительная информация: диапазон от 15 до 21°С соответствует зеленому цвету индикатора.
- Подождите несколько часов для стабилизации температуры.
- Если такое регулирование вам подходит (в случае необходимости вы можете проверить значение температуры при помощи термометра), оставьте ручку термостата в этом положении. Если такая температура вам не подходит, измените положение ручки регулирования температуры.

3) Режим Ускоренной работы:

Ваш прибор сушит полотенца и в то же время отапливает помещение.

Однако вы можете ускорить сушку кратковременным нажатием кнопки **T1**, “Ускоренная работа 2 часа”.

Индикаторы **V1** и **V2** загорятся красным. Прибор так будет работать продолжительное время и не потребовать дополнительной регулировки. Этот режим завершиться по истечении 2 часов или, просто-напросто, после двойного нажатия кнопки **T1**.

4) Как установить температуру Эконом:

Это то значение температуры в помещении, которое желательно для Вас во время отсутствия.

Рекомендуется использовать этот режим, когда интервалы отсутствия превышают 2 часа.

Используйте однократное (или двух-) кратковременное нажатие кнопки **T1**, замигает индикатор режима работы **V2** зеленым.

Поддерживаемая температура будет ниже на 3-4°C температуры Комфорт, установленной на ручке регулирования температуры.

Чтобы прибор снова начал работать в режиме Комфорт используйте кратковременное нажатие кнопки **T1**.

5) Как установить режим Антиобледенение:

Данный режим позволяет поддерживать в комнате температуру около 7°C в случае ухода из дома на продолжительный период времени (обычно более 24 часов).

Поставьте ручку регулировки температуры T2 в положение *. Загорится индикатор работы нагревательного элемента V1, если температура в помещении опустилась ниже 7°C.

6) Как запрограммировать прибор:

Этот режим предполагает автоматическую работу прибора с помощью команд, передаваемых по контрольному проводу, подсоединенному к распределителю энергии, центральному программатору или прибору, оборудованному хронокартой.

Могут быть использованы 6 различных команд:

- Комфорт (температура Комфорт, установленная на шкале температур)
- Комфорт -1 (температура Комфорт, пониженная на 1°C)
- Комфорт -2 (температура комфорт, пониженная на 2°C)
- Эконом (температура Комфорт пониженная на 3-4°C)
- Антиобледенение (температура окружающей среды поддерживается в районе 7°C)
- Выключить (остановка работы нагревательного элемента, производится при включенном термостате).

Обратитесь к таблице параграфа II 5) для описания команд программирования.

Замечание: Возвращение в текущий режим происходит после отмены команд программирования.

Режим Ускоренной работы является приоритетным по отношению к командам контрольного провода.

IV) Рекомендации по эксплуатации

- Бесплезно ставить ручки термостатов прибора в максимальное положение, температура в помещении быстрее от этого подниматься не будет.
- Когда Вы проветриваете комнату, отключите прибор командой Стоп (кратковременное нажатие кнопки T1).
- Если Вы уходите из дома на несколько часов, не забудьте понизить температуру.
В случае отсутствия в течение: **до 2 часов**, не изменяйте положения блока управления.
от 2 до 24 часов, установите режим эконом..
более 24 часов или на протяжении лета, запустите прибор в режим Антиобледенения.

V) Предупреждения



Не разрешайте детям лазить по прибору.

Все вмешательства в электрическое устройство прибора должны совершаться только квалифицированным специалистом.

Всякое вмешательство в устройство прибора должно производиться после того как прибору будет задана команда Стоп и он остынет перед тем, как снимать его с настенных держателей.

VI) Техническое обслуживание

Перед проведением всяких работ по техническому обслуживанию выключите прибор.

Каждые пять лет вызывайте квалифицированного мастера для проверки внутренних элементов прибора.

Корпус прибора может быть очищен влажной тряпкой. Ни в коем случае не использовать шлифовальные средства.

Для очистки блока управления используйте сухую тряпку (без растворителя).
В случае слива теплоносителя жидкости, обязательно используйте специальный коллектор.

VII) В случае возникновения проблем

Прибор не греет:

Убедитесь в том, что выключатели установки находятся во включенном состоянии, а также что ограничитель мощности (если имеется) не отключил прибор. Проверьте температуру воздуха.

Если индикатор V2 мигает красным светом (а прибор больше не греет), свяжитесь с мастером по установочным работам.

Прибор не соблюдает команды программирования:

Убедитесь, что эксплуатируете центральное устройство программирования правильно (прочитайте его инструкцию по эксплуатации) или что не включен режим ускоренной работы.

Прибор греет без остановки:

Проверьте, что прибор не находится на сквозняке или что регулирование температуры не было изменено.

Прибор с электронной регулировкой содержит микропроцессор, важные элементы которого могут повредить некоторые паразиты.

В случае возникновения проблем (заблокирован термостат,...) отключите питание от прибора (предохранитель, выключатель,...) в течение примерно 5 мин, чтобы позволить прибору отдохнуть.

Если такое происходит часто, вызовите специалиста по электроэнергии проверить питание.

Важное замечание: При первичном включении прибора, может появиться легкий запах, связанный с очищением возможных следов заводской сборки прибора.

Условия гарантии: документ для пользователя

- Длительность гарантии составляет два года с даты установки или покупки и не может превышать 30 месяцев в случае отсутствия оправдательных документов установки или покупки прибора.
- Гарантия распространяется только во Франции.
- Гарантия покрывает замену или поставку неисправных деталей, но не возмещение убытков.
- Оплата рабочей силы и транспорта относятся на счет пользователя.
- Повреждения по причине несоответствующей установки, неправильного использования или несоблюдения приведенных в этом руководстве инструкций не покрываются гарантией.
- Представить это свидетельство только в случае рекламации дистрибьютору или вашему подрядчику, приложив к нему счет на приобретенный товар.
- Предшествующие положения данного сертификата не противоречат льготам, предоставляемым покупателю и гарантирующим ремонт в случае неисправностей и поломок, которые возникли при спорной ситуации в условиях статьи 1641 гражданского кодекса.

ТИП ПРИБОРА* _____

№ СЕРИИ* _____

ФАМИЛИЯ И АДРЕС ПОКУПАТЕЛЯ _____

*Эти сведения указаны на фирменном щитке, расположенном с левой стороны прибора.